

T.C

ÇANKIRI VALİLİĞİ

ŞEHİT KORHAN KURUÇAY MESLEKİ VE TEKNİK ANADOLU LİSESİ MÜDÜRLÜĞÜ

2024-2028 STRATEJİK PLANI





"Çalışmadan, yorulmadan ve üretmeden rahat yaşamak isteyen toplumlar; evvela haysiyetlerini, sonra hürriyetlerini ve daha sonra da istiklal ve istikballerini kaybetmeye mahkumdurlar."

M. Atatürk

Okul Bilgileri

İli: Çankırı		İlçesi: Merkez	
Adres:	Ali İnandık Caddesi Bağlar Sokak No:1Çankır	Coğrafi Konum (link):	http://skkmtal.meb.k12.tr/tema/iletisim.php
Telefon Numarası:	3762131266	Faks Numarası:	3762120542
e- Posta Adresi:	137814@meb.k12.tr	Web sayfası adresi:	http://catmel.meb.k12.tr/
Kurum Kodu:	137814	Öğretim Şekli:	Tam Gün

SUNUŞ



Bugün tüm dünyada ve ülkemizde toplumsal yapı ve ilişkileri derinden etkileyen hızlı bir değişim ve dönüşüm yaşanıyor. Bu süreç, mesleki eğitim alanında yeni stratejiler geliştirilmesi ihtiyacını ortaya çıkarmıştır. Sektörde yaşanan genişleme ve gelişmeler Çankırı Şehit Korhan Kuruçay Mesleki ve Teknik Anadolu Lisesi'ne büyük bir görev yüklemektedir.

Bizler mesleğinde dünya standartlarında bilgi ve beceriye sahip, sektördeki gelişmelere açık ve sürekli takip eden, kendi kültürünü çok iyi tanıyan, çağdaş yaşamayı benimsemiş, insan ilişkileri ve iletişimde başarılı, kendisiyle barışık ve mesleğini çok seven bireyler

yetiştirmek için varız. Bizler Mesleki ve Teknik Eğitimi alanında marka olup her zaman ülke standartlarının üzerinde olmayı vizyon olarak benimsedik. Tarihi gelişim içerisinde okulumuz bu görevini titizlikle ve başarıyla yerine getirmiş, mevcut mesleki alanlarında ülkemizin ve Çankırı'mızın ticari hayatına katkı sağlayan insanlar yetiştirmiştir. Geçmişten günümüze gelirken var olan yenileşmenin getirdiği teknolojik ve sosyal anlamda gelişmişliğin ulaştığı hız, artık kaçınılmazlıkları da önümüze sererek kendini göstermektedir. Gelişen ve sürekliliği izlenebilen, bilgi ve planlama temellerine dayanan güçlü bir yaşam standardı ve ekonomik yapı; stratejik amaçlar, hedefler ve planlanmış zaman diliminde gerçekleşecek uygulama faaliyetleri ile oluşabilmektedir. Stratejik planlamanın temelini oluşturan ve bir milleti bağımsız ve uygar bir topluluk haline getirecek olan eğitim ise amaç ve hedefleri belirlenmiş, anlık kararlarla değil, bir strateji dâhilinde yürütülmelidir. Bu nedenle okulumuz olarak 2024-2028 hedeflerimizi belirledik ve bu hedeflere ulaşmak için bütün gücümüzle çalışacağız. Bir ürün ortaya koyarken malzemeyi doğru işlemenin, bu yolda mutlu olmanın gerektiği bilinciyle; bizim ürünümüzün olumlu değişim göstermiş öğrenci, malzememizin de bilgi olduğunu düşünürsek, bilgiyi işlemenin malzemeyi işlemekten çok daha önem kazandığı günümüzde yönetim anlayışımızda da önemli değişiklikler gerçekleşmiştir. Bireysel yetenek ve yeterliliklerin sorunların çözümünde tek başına yeterli olmadığı bir gerçektir. Buna karşılık, üretim sürecine katılan bireyler arasında karşılıklı bağlılık, işbirliği ve birlikte çalışma duygusu kaliteyi ortaya çıkarmaktadır. Düşünen insan kendine güvenir, güven ise doğru duruşu sağlar. Düşünen lider ekip oluşturur. Ekip enerjidir. Bu düşünce okul toplumuna pozitif enerji verir. Bu enerji çalışmalarımız doğrultusunda kurumumuzun kültürünü oluşturur. Kurum kültürümüz ise ihtiyaçlarımıza ve ilişkilerimize cevap verecek yönetim anlayışımızı ortaya çıkarmaktadır. Stratejik düşünceyle ve ortak tavır ve hareketle desteklenen yönetim yolu başarıya ulaştırır. Kalitede son yoktur. Kaliteyi yakalayabilmek için yolumuzda azimle ilerlemekteyiz. Kalite yolculuğumuzda okulumuzun kalitesini, kültürünü ve varlığımızı doğru ifade etmemizde, kısaca zoru başarmamızda, güzeli ortaya koyabilmemizde yan yana durduğumuz ve yürüdüğümüz tüm personelimize teşekkür ediyorum.

Hasan KOCAOĞLU

Okul Müdürü

İÇİNDEKİLER

1. GİRİŞ VE STRATEJİK PLANIN HAZIRLIK SÜRECİ

- 1.1. Strateji Geliştirme Kurulu ve Stratejik Plan Ekibi
- 1.2. Planlama Süreci

2. DURUM ANALİZİ

- 2.1. Kurumsal Tarihçe
- 2.2. Uygulanmakta Olan Planın Değerlendirilmesi
- 2.3. Mevzuat Analizi
- 2.4. Üst Politika Belgelerinin Analizi
- 2.5. Faaliyet Alanları ile Ürün ve Hizmetlerin Belirlenmesi
- 2.6. Paydaş Analizi
- 2.7. Kuruluş İçi Analiz
 - 2.7.1. Teşkilat Yapısı
 - 2.7.2. İnsan Kaynakları
 - 2.7.3. Teknolojik Düzey
 - 2.7.4. Mali Kaynaklar
 - 2.7.5. İstatistik Veriler
- 2.8. Dış Çevre Analizi (Politik, Ekonomik, Sosyal, Teknolojik, Yasal ve Çevresel Çevre Analizi -PESTLE)
- 2.9. Güçlü ve Zayıf Yönler ile Fırsatlar ve Tehditler (GZFT) Analizi
- 2.10. Tespit ve İhtiyaçların Belirlenmesi

3. GELECEĞE BAKIŞ

- 3.1. Misyon
- 3.2. Vizyon
- 3.3. Temel Değerler

4. AMAÇ, HEDEF VE STRATEJİLERİN BELİRLENMESİ

- 4.1. Amaçlar
- 4.2. Hedefler
- 4.3. Performans Göstergeleri
- 4.4. Stratejilerin Belirlenmesi
- 4.5. Maliyetlendirme

5. İZLEME VE DEĞERLENDİRME

6. Tablo/Şekil/Grafikler/Ekler

1. GİRİŞ ve STRATEJİK PLANIN HAZIRLIK SÜRECİ

1.1. Strateji Geliştirme Kurulu ve Stratejik Plan Ekibi

Strateji Geliştirme Kurulu: Okul müdürünün başkanlığında, bir okul müdür yardımcısı, bir öğretmen ve okul/aile birliği başkanı ile bir yönetim kurulu üyesi olmak üzere 5 kişiden oluşan üst kurul kurulur.

Stratejik Plan Ekibi: Okul müdürü tarafından görevlendirilen ve üst kurul üyesi olmayan müdür yardımcısı başkanlığında, belirlenen öğretmenler ve gönüllü velilerden oluşur.

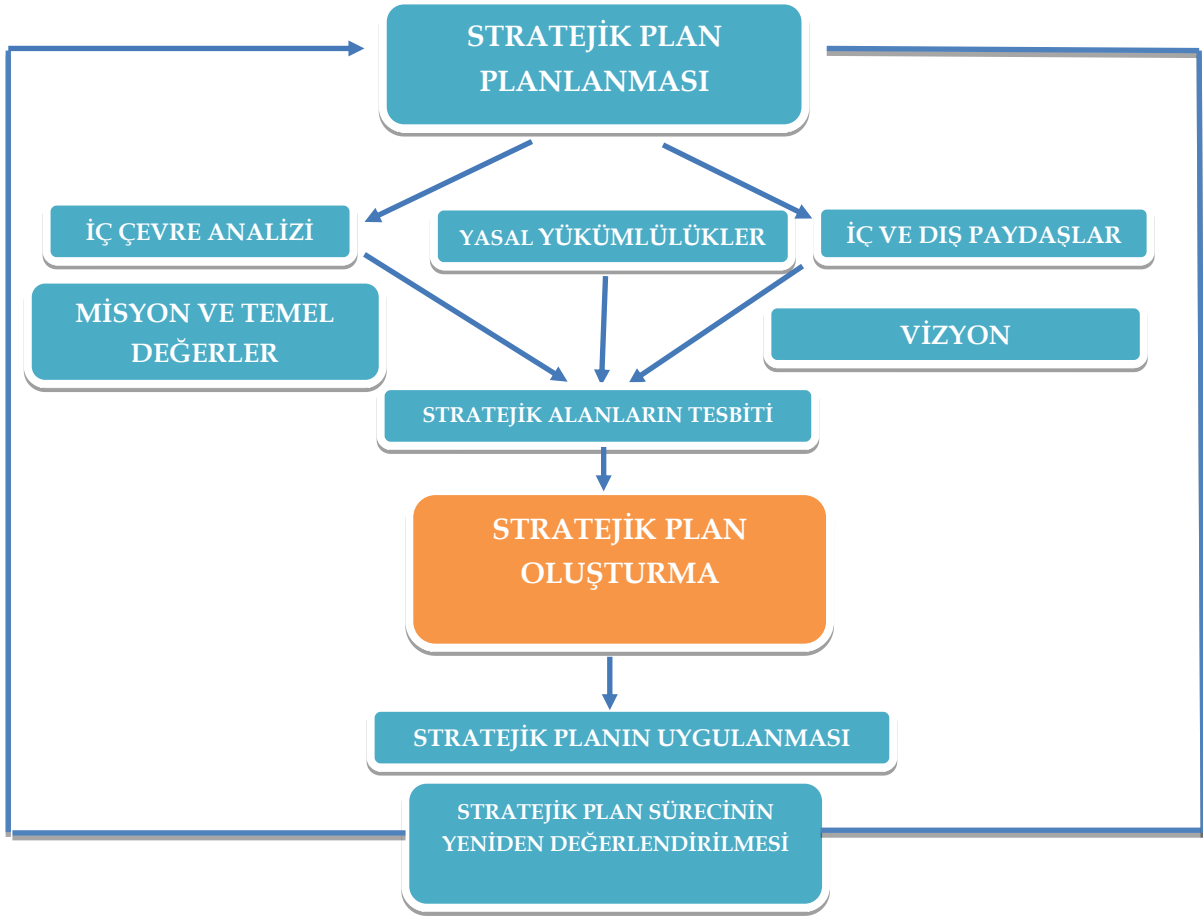
Tablo 1. Strateji Geliştirme Kurulu ve Stratejik Plan Ekibi Tablosu

Strateji Geliştirme Üst Kurulu		Stratejik Plan Ekibi Bilgileri	
Adı Soyadı	Unvanı	Adı Soyadı	Unvanı
Hasan KOCAOĞLU	Okul Müdürü	Yusuf SALMAN	Müdür Yardımcısı
Rasim SÖZÜDOĞRU	Müdür Yardımcısı	Mustafa ERASLAN	Muhasebe Finansman Alan Şefi
Erkan BAŞTUĞ	Öğretmen	Nigar YILMAZTÜRK	Yiyecek İçecek Hizmetleri Alan Şefi
Hüseyin MAHIROĞLU	Okul Aile Birliği Başkanı	İmran GÖNÜL	Büro Yönetimi Alan Şefi
Remzi SEVGİLİ	Okul Aile Birliği Üyesi	Mehmet İlker ELÇİ	Bilişim Teknolojileri Alan Şefi
		Ayşe YÜZER	Adalet Alanı Şefi
		Adem ŞENTÜRK	Bilişim Teknolojileri Laboratuvar şefi
		Ayşe POLAT	Yiyecek İçecek Hizmetleri Atölye Şefi
		Mahir MARANCI	Beden Eğitimi Spor Öğretmeni
		Evrin ATEŞ	Biyoloji Öğretmeni
		Mehmet DURLUPINAR	Rehberlik Öğretmeni
		Aysun TAŞKAPI	Türk Dili ve Edebiyatı Öğretmeni

1.2. Planlama Süreci:

2024-2028 dönemi stratejik plan hazırlanması süreci Üst Kurul ve Stratejik Plan Ekibinin oluşturulması ile başlamıştır. Ekip tarafından oluşturulan çalışma takvimi kapsamında ilk aşamada durum analizi çalışmaları yapılmış ve durum analizi aşamasında paydaşlarımızın plan sürecine aktif katılımını sağlamak üzere paydaş anketi, toplantı ve görüşmeler yapılmıştır.

Durum analizinin ardından geleceğe yönelik bölümüne geçilerek okulumuzun amaç, hedef, gösterge ve eylemleri belirlenmiştir.



2. DURUM ANALİZİ

Stratejik planlama sürecinin ilk adımı olan durum analizi, okulumuzun/kurumumuzun “neredeyiz?” sorusuna cevap vermektedir. Okulumuzun/kurumumuzun geleceğe yönelik amaç, hedef ve stratejiler geliştirebilmesi için öncelikle mevcut durumda hangi kaynaklara sahip olduğu ya da hangi yönlerinin eksik olduğu ayrıca, okulumuzun/kurumumuzun kontrolü dışındaki olumlu ya da olumsuz gelişmelerin neler olduğu değerlendirilmiştir. Dolayısıyla bu analiz, okulumuzun/kurumumuzun kendisini ve çevresini daha iyi tanımasına yardımcı olacak ve stratejik planın sonraki aşamalarından daha sağlıklı sonuçlar elde edilmesini sağlayacaktır.

Durum analizi bölümünde, aşağıdaki hususlarla ilgili analiz ve değerlendirmeler yapılmıştır;

- Kurumsal tarihçe
- Uygulanmakta olan planın değerlendirilmesi
- Mevzuat analizi
- Üst politika belgelerinin analizi
- Faaliyet alanları ile ürün ve hizmetlerin belirlenmesi
- Paydaş analizi
- Kuruluş içi analiz
- Dış çevre analizi (Politik, ekonomik, sosyal, teknolojik, yasal ve çevresel analiz)
- Güçlü ve zayıf yönler ile fırsatlar ve tehditler (GZFT) analizi
- Tespit ve ihtiyaçların belirlenmesi

2.1. Kurumsal Tarihçe

Okulumuz 17 Ekim 1966 Pazartesi günü saat 09.00 da, şimdiki Öğretmenevinin bulunduğu Özel İdare binasına ait arsada, Sayın Valimiz Cevat ÇAPANOĞLU, Senatörümüz Hazım DAĞLI, Milletvekilimiz Tahir AKMAN ve il yöneticilerinin bulunduğu bir törenle tek katlı bir yer binasında öğretime açıldı. Bugünkü binamız, Yeni Mahalle Bademlik Mevkii Bağlar Sokakta Hazineye ait arsada zemin kat üzeri 3 katlı Bakanlık tip projesine uygun olarak inşası tamamlanarak 10 Ocak 1975 yılında hizmete açıldı.

İlk müdürümüz rahmetli Behçet KALAYCI, dört asil öğretmen ve 140 öğrencisi ile “Ticaret Lisesi” olarak eğitim ve öğretime başlayan okulumuz, 1992-1993 öğretim yılında Anadolu Ticaret Meslek Lisesi'nin de açılmasıyla teknolojik gelişmelerin ışığı altında eğitim öğretim faaliyetlerine devam etmektedir.

Anadolu Ticaret Meslek Lisemizin bünyesinde Turizm ve Otelcilik eğitimi vermek üzere, 2002-2003 öğretim yılından itibaren Turizm Alanı açılarak, Bakanlığımızın gönderdiği ödenek ve yerel imkânlar kullanılmak üzere bu alan için Uygulama Mutfak ve Restoran bölümleri tefriş edilmiş ve 25 Mart 2003 tarihinde Ticaret ve Turizm Genel Müdürü, Müdür Yardımcıları ve Şube Müdürlerinin de katılımıyla faaliyetine başlamıştır.

2012 yılında okulumuzda Büro Yönetimi Alanının da açılmasıyla Muhasebe-Finansman, Bilişim Teknolojileri ve Yiyecek İçecek Hizmetleri olmak üzere dört alanda eğitim öğretim faaliyetleri devam etmiş, 2015-2016 eğitim ve öğretim yılında Adalet alanı da açılarak okulumuzda halen beş alanda eğitim ve öğretim verilmektedir. Çankırlı şehidimiz Korhan KURUÇAY'ın adını yaşatma adına 2014-2015 Eğitim-Öğretim yılı itibariyle okulumuzun adı Şehit Korhan Kuruçay Mesleki ve Teknik Anadolu Lisesi olarak değiştirilmiştir. Halihazırda nitelikli öğretmen kadrosu ve yeterli alt yapısı ile bir aile sıcaklığı içinde eğitim vermenin mutluluğunu yaşamaktadır. Ülkemizin geleceği adına mesleki yeterliliğe sahip nesilleri yetiştirme hususunda ne denli önemli sorumluluklar üstlendiğinin bilincinde olarak çalışmalarına hız kesmeden devam etmektedir.

2.2. Uygulanmakta Olan Stratejik Planın Değerlendirilmesi

2019-2023 stratejik plan başarılı bir şekilde uygulanmıştır. Stratejik planda eksiklik olarak tespit edilen sosyal etkinlik etkinliklerinin artırılmasına, öğrencilerin okul aidiyet duygularını güçlendirecek çalışmaların planlanmasına karar verilmiştir.

2.3. Yasal Yükümlülükler ve Mevzuat Analizi

Bu stratejik plan dokümanı Şehit Korhan Kuruçay Mesleki ve Teknik Anadolu Lisesinin, mevcut durum analizi değerlendirmeleri doğrultusunda ve planın hazırlandığı yasal dayanaklar çerçevesinde 2024–2028 yıllarında geliştireceği amaç, hedef ve stratejileri kapsamaktadır.

YÖNETMELİK		
Yayımlandığı Resmi	Sayı	Adı
12/10/2013	28793	Milli Eğitim Bakanlığı Personelinin Görevde Yükselme, Unvan Değişikliği ve Yer Değiştirme
07/09/2013	28758	Millî Eğitim Bakanlığı Ortaöğretim Kurumları Yönetmeliği
09/02/2012	28199	Millî Eğitim Bakanlığı Okul-Aile Birliği Yönetmeliği

18/01/2007	26407	Taşınır Mal Yönetmeliği
31/12/2009	27449	Millî Eğitim Bakanlığı Ders Kitapları Ve Eğitim Araçları Yönetmeliği
11/08/1973	14622	Devlet Memurlarının Tedavi Yardımı Ve Cenaze Giderleri Yönetmeliği
25/10/1982	17849	Kamu Kurum Ve Kuruluşlarında Çalışan Personelin Kılık Ve Kıyafetine Dair Yönetmelik
29/10/2011	28099	Devlet Memurlarına Verilecek Hastalık Raporları İle Hastalık Ve Refakat İznine İlişkin Usul Ve
12/10/2013	28793	Millî Eğitim Bakanlığı Personelinin Görevde Yükselme, Unvan Değişikliği Ve Yer Değiştirme
13/08/2005	25905	Öğretmenlik Kariyer Basamaklarında Yükselme Yönetmeliği
12/09/1984	18513	Resmi Mühür Yönetmeliği
02/12/2004	25658	Resmî Yazışmalarda Uygulanacak Esas Ve Usuller Hakkında Yönetmelik
16/05/1988	19816	Devlet Arşiv Hizmetleri Hakkında Yönetmelik
17/04/2001	24376	Millî Eğitim Bakanlığı Rehberlik Ve Psikolojik Danışma Hizmetleri Yönetmeliği
13/01/2005	25699	Millî Eğitim Bakanlığı İlköğretim Ve Orta Öğretim Kurumları Sosyal Etkinlikler Yönetmeliği
28/08/2007	26627	Okul Servis Araçları Hizmet Yönetmeliği
09/08/2006	26254	Millî Eğitim Bakanlığı Kurum Tanıtım Yönetmeliği
02/04/1993	21540	Millî Eğitim Bakanlığına Bağlı Kurumlara Ait Açma, Kapatma Ve Ad Verme Yönetmeliği
28/12/1988	20033	Sabotajlara Karşı Koruma Yönetmeliği
26/07/2002	24822	Binaların Yangından Korunması Hakkında Yönetmelik

KANUN			
Tarih	Sayı	No	Adı
23/07/1965	12056	657	Devlet Memurları Kanunu
14/06/1973	14574	1739	Milli Eğitim Temel Kanunu
24/10/2003	25269	4982	Bilgi Edinme Hakkı Kanunu
30/03/2012	28261	6287	İlköğretim ve Eğitim Kanunu İle Bazı Kanunlarda Değişiklik Yapılmasına Dair Kanun

YÖNERGE		
Yayın		Adı
Tarih	Sayı	
25/10/2013	3087071	Millî Eğitim Bakanlığı Ortaöğretim Kurumlarına Geçiş Yönergesi
Kasım 1999	2506	Millî Eğitim Bakanlığı Eğitim Bölgeleri Ve Eğitim Kurulları Yönergesi
Ağustos 2003	2551	Millî Eğitim Bakanlığı Eğitim Ve Öğretim Çalışmalarının Plânlı Yürütülmesine İlişkin Yönerge
23/09/2014	4145909	Millî Eğitim Bakanlığı Örgün ve Yaygın Eğitimi Destekleme ve Yetiştirme Kursları Yönergesi
Mart 2001	2522	Millî Eğitim Bakanlığı Personeli İzin Yönergesi
Mart 2007	2594	Millî Eğitim Bakanlığı Bayrak Törenleri Yönergesi

2.4. Üst Politika Belgeleri Analizi

Üst Politika Belgesi	İlgili Bölüm/Referans	Verilen Görevler/İhtiyaçlar
MEB 2024-2028 Stratejik Planı	Tamamı	Tamamı
İl MEM Stratejik planı	Tamamı	Tamamı

2.5. Faaliyet Alanları ile Ürün/Hizmetlerin Belirlenmesi

FAALİYET ALANI 1: EĞİTİM	FAALİYET ALANI 2: YÖNETİM İŞLERİ
Hizmet-1 Rehberlik Hizmetleri Veli Öğrenci Öğretmen	Hizmet-1 Öğrenci işleri hizmeti Kayıt- Nakil işleri Devam-devamsızlık Sınıf geçme vb
Hizmet-2 Sosyal-Kültürel Etkinlikler Sosyal Kulüp Çalışmaları Okul Aile Birliği Etkinlikleri Gezi Etkinlikleri	Hizmet-2 Öğretmen işleri hizmeti Derece terfi Hizmet içi eğitim Özlük hakları v.b
Hizmet-3 Spor Etkinlikleri Futbol Voleybol Basketbol Kros Masa Tenisi	Hizmet-2 Döner Sermaye Hizmeti Yiyecek İçecek Hizmetleri Alanı İşlemleri Uygulama Anaokulu İşlemleri Güzellik Saç Bakım Teknolojisi Alanı İşlemleri Giyim Üretim Teknolojisi Alanı İşlemleri
FAALİYET ALANI 3: ÖĞRETİM	FAALİYET ALANI 4: MESLEK EDİNDİRME
Hizmet-1 Müfredatın işlenmesi Müfredat Kapsamında Derslerin verilmesi Yüksek Öğretime Hazırlık Mesleki ve Teknik Geziler	Hizmet-1 Mesleki Eğitim Tüm Alan Öğrencilerinin Mesleki Eğitimi Teorik/Uygulamalı Eğitim İşletmede Beceri Eğitimi Mesleki Rehberlik Mesleki Tanıtım Yönlendirme Meslek Edindirme Kursları Mezun Öğrencilerin Takibi
Hizmet-2 Kurslar Staj DYK	Hizmet-3 Çıraklık Eğitim MESEM Tüm Alan Öğrencilerinin Mesleki Eğitimi Teorik/Uygulamalı Eğitim İşletmede Meslek Eğitimi
Hizmet-3 Proje çalışmaları STEAM projesi Meslek Lisesi Ailelerle Buluşuyor <i>e-TİWİNNİG Projeleri</i> <i>Sosyal Projeler Meslek Liseleri Hayata Dokunuyor</i> Kültürel Projeleri	
FAALİYET ALANI 5: TOPLUM HİZMETİ	FAALİYET ALANI 6: YARDIM
Hizmet-1 Okul İçi hizmetler Okul Bahçesi Yeşillendirme Çalışmaları Temizlik Düzen Çalışmaları Okul Kantin ve Yemekhanesi ile ilgili Düzenlemeler	Hizmet-1 Öğrencilere Ekonomik Destekler Nakit Yardımı Giyim Yardımı
FAALİYET ALANI 7: BAKIM ONARIM	
Hizmet-1 Onarım Ödenek Temini veya Tahsisi Onarım işlemlerinin Takibi	
Hizmet-2 Araç Gereç Araç Gereç Temini veya Tahsisi	Hizmet-3 Donatım Donatım Temini veya Tahsisi

2.6. Paydaş Analizi

Paydaşlar, okulumuzun hizmetleri ile ilgisi olan, doğrudan veya dolaylı, olumlu ya da olumsuz yönde etkilenen veya etkileyen kişi, grup veya kurumlardır. Paydaş analizi aşağıda belirtilen taraflar dikkate alınarak yapılmıştır.

- Girdi sağlayanlar
- Hizmet sunulan kesimler
- İşbirliği yapılan kesimler
- Kurum faaliyetlerinden etkilenenler
- Kurumu etkileyen kesimler,

Okulumuzun ilişkili olduğu gerçek ve tüzel kişiler, yukarıdaki gruplandırma esas alınarak; İç Paydaşlar ve Dış Paydaşlar olarak sınıflandırılmıştır

Okulumuzda mesleki eğitimine devam eden öğrencilerimizin alanları ve dallarına uygun işletmeler alanlara ve istihdam sektörüne göre yıldan yıla değişiklik gösterdiği için dış paydaşlarımız içerisinde bulunan tüm kurumlar burada teker teker zikredilmemiş olup son satırda diğer kurumlar başlığıyla ele alınmıştır.

S.N.	İç Paydaşlar	Dış Paydaşlar
1	Öğrenciler	Milli Eğitim Bakanlığı
2	Öğretmenler	Mesleki ve Teknik Eğitim Genel Müdürlüğü
3	Veliler	İl Milli Eğitim Müdürlüğü
4	Okul Aile Birliği	Çankırı Valiliği
5	Memurlar	Çankırı Belediyesi
6	Destek Personeli	Halk Eğitim Merkezi
7		Esnaf ve Sanatkarlar Odası
8		Ticaret ve Sanayi Odası
9		Sivil Toplum örgütleri
10		Rehberlik Araştırma Merkezi
11		Yerel Basın Kuruluşları
12		Karatekin Üniversitesi
13		Meslek Liseleri
14		Aile ve Sosyal Politikalar İl Müdürlüğü
15		Öğrencilerimizin staj çalışmaları yaptığı ya da kurumumuz adına yürütülen çalışma ve diğer faaliyetlerde ilgisi olan ilimizde bulunan diğer kamu ve özel kuruluşlar

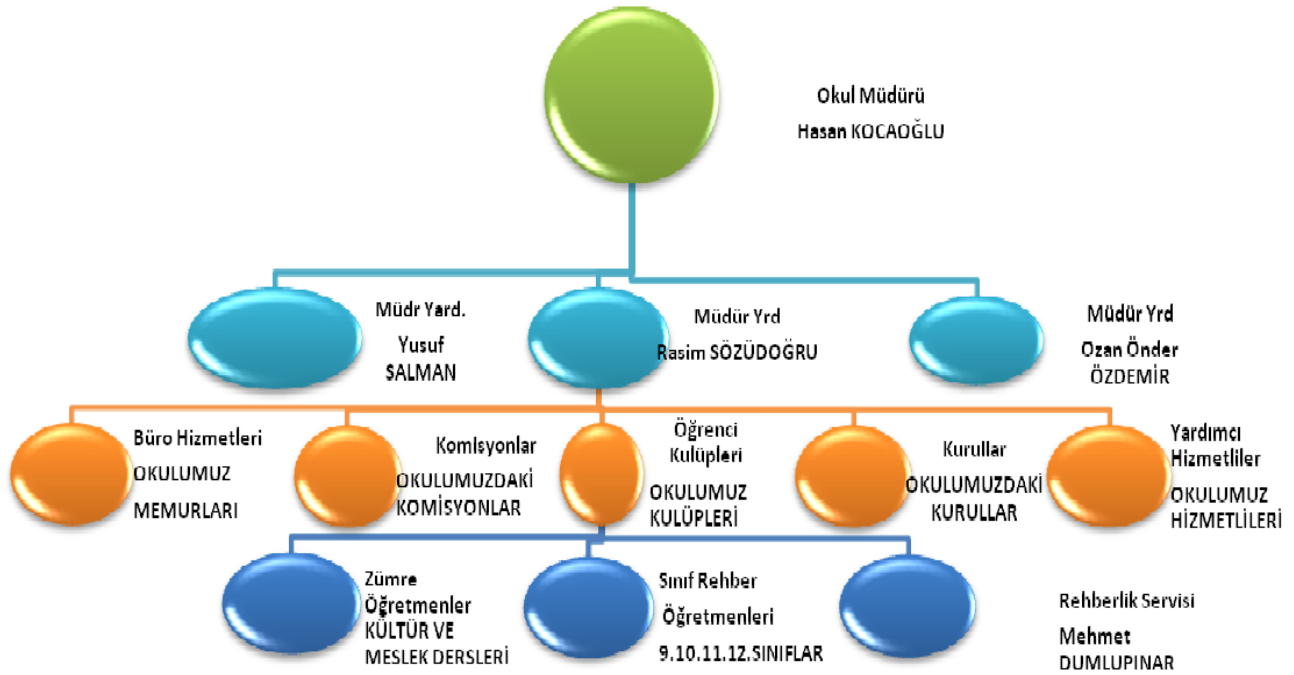
Paydaş Analizi Matrisi

PAYDAŞLAR	İÇ PAYDAŞ	DIŞ PAYDAŞ	HİZMET ALAN	NEDEN PAYDAŞ	Paydaşın Kurum Faaliyetlerini Etkileme Derecesi	Paydaşın Taleplerine Verilen Önem	Sonuç
					Tam 5" "Çok 4", "Orta 3", "Az 2", "Hiç 1"		
					1,2,3 İzle 4,5 Bilgilendir	1,2,3 Gözet 4,5 Birlikte Çalış	
Milli Eğitim Bakanlığı		X		Tüm faaliyetlerimizdeki usul ve esaslarını belirleyen otorite makam	5	5	Takip et, Uygula
Mesleki ve Teknik Eğitim Genel Müdürlüğü		X		Mesleki Eğitim usul ve esaslarını belirleyen otorite makam	5	5	Takip et, Uygula
İl Milli Eğitim Müdürlüğü		X		Amaçlarımıza Ulaşmada Destek İçin İş birliğinde Olmamız Gereken Kurum	5	5	Bilgilendir, Birlikte çalış
Rehberlik Araştırma Merkezi		X		Amaçlarımıza Ulaşmada Destek İçin İş birliğinde Olmamız Gereken Kurum	5	5	Bilgilendir, Birlikte çalış
Veliler		X	X	Doğrudan ve Dolaylı Hizmet Alan	4	4	Bilgilendir, Birlikte çalış
Okul Aile Birliği	X		X	Amaçlarımıza Ulaşmada Destek İçin İş birliği İçinde Olmamız Gereken Kurum	5	5	Bilgilendir, Birlikte çalış
Öğrenciler	X		X	Varoluş sebebimiz	5	5	Bilgilendir, Birlikte Çalış

Üniversite		X		Amaçlarımıza Ulaşmada İşbirliği İçinde Olmamız Gereken Kurum	4	4	Gözet, Birlikte Çalış
Aile ve Sosyal Politikalar İl Müdürlüğü		X		Risk grubundaki öğrencilerimiz için İş birliği İçinde Olmamız Gereken Kurum	4	4	İzle, Gözet
Sağlık Ocağı/hastane vb. sağlık birimleri		X	X	Amaçlarımıza Ulaşmada Destek İçin İş birliği İçinde Olmamız Gereken Kurum	4	4	İzle, Birlikte Çalış
Diğer Kamu ve Özel Kuruluşlar		X	X	Öğrencilerimizin staj uygulamaları için işbirliği içinde Olmamız Gerekenler	5	5	İzle, Birlikte Çalış

2.7. Okul/Kurum İçi Analiz

2.7.1. Teşkilat Yapısı



2.7.2.İnsan Kaynakları

Çalışan Bilgileri Tablosu

Unvan	Erkek	Kadın	Toplam
Okul Müdürü ve Müdür Yardımcısı	4	----	4
Branş Öğretmeni	20	24	44
Rehber Öğretmen	1	-----	1
İdari Personel	1	1	2
Yardımcı Personel	6	1	7
Güvenlik Personeli	----	----	0
Toplam Çalışan Sayıları	32	26	58

2.7.3.Teknolojik Düzey

Teknolojik Kaynaklar Tablosu

Akıllı Tahta Sayısı	29	TV Sayısı	0
Masaüstü Bilgisayar Sayısı	107	Yazıcı Sayısı	23
Taşınabilir Bilgisayar Sayısı	26	Fotokopi Makinası Sayısı	4
Projeksiyon Sayısı	7	İnternet Bağlantı Hızı	100 Mb
Tarayıcı Sayısı	2		

2.7.4.Mali Kaynaklar

Kaynak Tablosu					
Kaynaklar	2024	2025	2026	2027	2028
Genel Bütçe	850000	1000000	1150000	1300000	4.300000
Okul Aile Birliği	8000	10000	15000	20000	25000
Döner Sermaye	250000	350000	450000	600000	1650000
Dış Kaynak/Projeler	20000	25000	35000	45000	60000
TOPLAM	1.128000	1.385000	1.650000	1.965000	6.035000

2.7.5.İstatistik Veriler

Okul Yerleşkesine İlişkin Bilgiler

Okul Bölümleri		Özel Alanlar	Var	Yok
Okul Kat Sayısı	3	Çok Amaçlı Salon	✓	
Derslik Sayısı	18	Çok Amaçlı Saha	✓	
Derslik Alanları (m2)	1.300	Kütüphane	✓	
Kullanılan Derslik Sayısı	18	Fen Laboratuvarı	✓	
Şube Sayısı	18	Bilgisayar Laboratuvarı	✓	
İdari Odaların Alanı (m2)	187,95	İş Atölyesi (Mutfak)	✓	
Öğretmenler Odası (m2)	70	Beceri Atölyesi		✓
Okul Oturum Alanı (m2)	1696	Pansiyon		✓
Okul Bahçesi (Açık Alan)(m2)	5334			
Okul Kapalı Alan (m2)	3688			
Sanatsal, bilimsel ve sportif amaçlı toplam alan (m ²)	1225			
Kantin (m2)	12			
Tuvalet Sayısı	27			
Diğer (.....)				

2023-2024 eğitim-öğretim yılı alan öğrenci sayıları

ALAN ADI	DAL ADI	9.SINIF ÖĞRN.SAY.	10.SIN. ÖĞRN.SAY.	11.SIN. ÖĞRN.SAY.	12.SIN. ÖĞRN.SAY.
ADALET	ZABIT KATIPLIĞI	17	12	15	22
BİLİŞİM TEKNOLOJİLERİ	YAZILIM GELİŞTİRME	25	14	12	21
BÜRO YÖNETİMİ	YÖNETİCİ ASİSTANLIĞI	18	13	10	12
MUHASEBE VE FİNANSMAN	MUHASEBE	26	0	14	12
YİYECEK İÇECEK HİZMETLERİ	YİYECEK İÇECEK HİZMETLERİ	21	14	12	12
MUHASEBE VE FİNANSMAN	MUHASEBE	1	3	6	5
YİYECEK İÇECEK HİZMETLERİ	AŞÇILIK	2	3	5	1
YİYECEK İÇECEK HİZMETLERİ	PASTA VE TATLI YAPIMI	0	0	2	1
YİYECEK İÇECEK HİZMETLERİ	FIRINCILIK	1	0	1	0

2022-2023 EĞİTİM ÖĞRETİM YILI GENEL DERSLERİN BAŞARI ORTALAMASI			
Okul adı	Sınıfı	Kayıtlı öğrenci sayısı	Yıl Sonu Başarı Puanı Ortalaması
Şehit Korhan Kuruçay Mesleki ve Teknik Anadolu Lisesi	9	98	43,47
	10	97	51,23
	11	91	63,5
	12	106	50,07

2022-2023 EĞİTİM ÖĞRETİM YILI MESLEKİ DERSLERİN BAŞARI ORTALAMASI			
Okul adı	Sınıfı	Kayıtlı öğrenci sayısı	Yıl Sonu Başarı Puanı Ortalaması
Şehit Korhan Kuruçay Mesleki ve Teknik Anadolu Lisesi	9	98	50,02
	10	97	60,39
	11	91	79,08
	12	106	72,18

2.8. Dış Çevre Analizi (Politik, Ekonomik, Sosyal, Teknolojik, Yasal ve Çevresel Çevre Analizi -PESTLE)

Politik-Yasal etkenler	Ekonomik etkenler
<ul style="list-style-type: none"> ☐ Kalkınma Planı ve Orta Vadeli Program, ☐ Bakanlık, il ve ilçe stratejik planlarının incelenmesi, ☐ Yasal yükümlülüklerin belirlenmesi, ☐ Oluşturulması gereken kurul ve komisyonlar, ☐ 	<ul style="list-style-type: none"> ☐ Okul/kurumun bulunduğu çevrenin genel gelir durumu, ☐ İş kapasitesi, ☐ Okul/kurumun gelirini artırıcı unsurlar, ☐ Okul/kurumun giderlerini arttıran unsurlar, ☐ Tasarruf sağlama imkânları, ☐ İşsizlik durumu, ☐ Mal-ürün ve hizmet satın alma imkânları, ☐ Kullanılabilir bütçe
Sosyokültürel etkenler	Teknolojik etkenler
<ul style="list-style-type: none"> ☐ Kariyer beklentileri, ☐ Ailelerin ve öğrencilerin bilinçlenmeleri, ☐ Aile yapısındaki değişimler (geniş aileden çekirdek aileye geçiş, erken yaşta evlenme vs.), ☐ Nüfus artışı, ☐ Göç, ☐ Nüfusun yaş gruplarına göre dağılımı, ☐ Hayat beklentilerindeki değişimler (Hızlı para kazanma hırsları, lüks yaşama düşkünlük, kırsal alanda kentsel yaşam), ☐ Beslenme alışkanlıkları, ☐ Değerler, mesleki etik kuralları vb. 	<ul style="list-style-type: none"> ☐ Okul/kurumun teknoloji kullanım durumu ☐ e- Devlet uygulamaları, ☐ Dijital Platformlar üzerinden uzaktan eğitim imkânları, ☐ Okul/kurumun sahip olmadığı teknolojik araçlar ☐ Personelin ve öğrencilerin teknoloji kullanım kapasiteleri, ☐ Personelin ve öğrencilerin sahip olduğu teknolojik araçlar, ☐ Teknoloji alanındaki gelişmeler ☐ Teknolojinin eğitimde kullanımı
Çevresel Etkenler	
<ul style="list-style-type: none"> ☐ Hava ve su kirlenmesi, ☐ Doğal kaynakların korunması için yapılan çalışmalar, ☐ Çevrede yoğunluk gösteren hastalıklar, ☐ Doğal afetler (deprem kuşağında bulunma, Covid 19, kene vakaları vb.) 	

2.9. Güçlü ve Zayıf Yönler ile Fırsatlar ve Tehditler (GZFT) Analizi

Güçlü Yönler	Zayıf Yönler
1. İdareci, öğretmen ve personel arasındaki iletişimin güçlü olması	1- Bazı öğrencilerin zamanını ve çalışmasını planlayamaması
2. Okulumuzda kültür ve meslek öğretmenlerinin yeterli olması	2-Meslek Lisesi olmamız nedeniyle akademik yönden çok başarılı öğrencilerin okulumuzu tercih etmemesi
3. Sınıflardaki öğrenci mevcudunun az olması	3-Bazı öğrencilerin derslere ve okula olan ilgisinin az olması
4. Atölyelerimizin fiziki ve donanım açısından yeterli olması	4-Ailelerin öğrenci eğitim öğretim faaliyetlerine yeterince destek vermemeleri
5- Okul yönetiminin öğrenci yararına alınan tüm karar ve faaliyetleri desteklemesi	5-Velilerimizin sosyal, kültürel ve ekonomik düzeylerinin yetersiz olması
16-Okul idaresi ve öğretmenlerin velilerle iletişiminin güçlü olması	6- Öğrencilerimizin büyük çoğunluğunun bir üst eğitimi amaçlamaması ve bu konuda çaba sarf etmemesi
7-Birden fazla alan açıldığı için öğrencilerin istedikleri alanda kendilerini geliştirme olanağına sahip olması	7-Konferans salonumuzun olmaması
8-Öğrencilerin spora ve sosyal faaliyetlere ilgili olması	8-Fazla sayıda kaynaştırma öğrencimizin bulunması
9-Okul bahçemizin çok geniş ve çok amaçlı salonumuzun olması	9-Bazı öğrencilerin kitap okuma ve araştırma heveslerinin olmayışı
10-Okul kütüphanesinin bulunması	10-Teknoloji bağımlılığının çok olması
11-Yardımcı Hizmetler sınıfı personelinin yeterli olması	
12-Rehber öğretmenimizin olması	
13-Okul web sayfamızın etkin bir şekilde kullanılması	
14-Yerleşik bir kurum kültürüne sahip olmamız	

Fırsatlar	Tehditler
1-İşimizin eğitim gibi, öneminin hiçbir zaman inkâr edilemeyeceği, herkes tarafından benimsenen ve önemsenen bir iş olması	1-Parçalanmış aile sayısının çok fazla olması
2- Öğretmen ve öğrencilerin birbirini iyi tanması	2-Yurttaki kalmaları sebebiyle bazı öğrencilerimizin sosyal faaliyetlere etkin olarak katılmaması
3- Çevrenin şartlarının olumlu olması	3- Bilinçsiz internet kullanımı (sosyal medya vb)
4- Okul saatlerinde dış ortamın güvenli olması	4-Velilerin sosyal ve kültürel faaliyetlere yeterince ilgi göstermemesi
5-Mesleki tanıtım gezilerinin düzenli olarak yapılması	5-Medyanın ve internetin çocuklar üzerindeki olumsuz etkileri
6-Gelişen teknolojinin eğitimde kullanılma imkânının bulunması	
7-Veli, öğrenci ve öğretmenin baş başa görüşüp çözüm üretebilmesi	
8-Diğer kurum ve kuruluşlarla iletişimin güçlü olması	

2.10. Tespit ve İhtiyaçların Belirlenmesi

Gelişim ve sorun alanları analizi ile GZFT analizi sonucunda ortaya çıkan sonuçların planın geleceğe yönelim bölümü ile ilişkilendirilmesi ve buradan hareketle hedef, gösterge ve eylemlerin belirlenmesi sağlanmaktadır.

Gelişim ve sorun alanları ayrımında eğitim ve öğretim faaliyetlerine ilişkin üç temel tema olan Eğitime Erişim, Eğitimde Kalite ve kurumsal Kapasite kullanılmıştır. Eğitime erişim, öğrencinin eğitim faaliyetine erişmesi ve tamamlamasına ilişkin süreçleri; Eğitimde kalite, öğrencinin akademik başarısı, sosyal ve bilişsel gelişimi ve istihdamı da dâhil olmak üzere eğitim ve öğretim sürecinin hayata hazırlama evresini; Kurumsal kapasite ise kurumsal yapı, kurum kültürü, donanım, bina gibi eğitim ve öğretim sürecine destek mahiyetinde olan kapasiteyi belirtmektedir.

1.TEMA: EĞİTİM VE ÖĞRETİME ERİŞİM	
1	Öğrencilere yönelik oryantasyon faaliyetleri
2	Okula ulaşım
3	Öğretmenlere yönelik hizmet içi eğitim faaliyetleri
4	Velilere yönelik çalışmalar
5	Öğrencilere yönelik akademik çalışmalar
6	Sportif faaliyetler
7	Meslek liselerine karşı olumsuz algı
8	Hayat boyu öğrenmeye katılım için okulumuz bünyesinde mesleki açık lise faaliyetlerinin devamı
2.TEMA: EĞİTİM VE ÖĞRETİMDE KALİTE	
1	Bilimsel, kültüre, sanatsa, sportif faaliyetler
2	Okuma kültürü
3	Öğretmenlere yönelik hizmet içi eğitim faaliyeti
4	Eğitim-öğretim süreçlerinde bilgi ve iletişim teknolojilerinin kullanılması
5	Staj uygulamaları
6	Öğrencilerin sınav kaygısı
7	Zararlı alışkanlıklar
8	Yabancı dil yeterliliği
9	Projelere katılım
10	Eğitsel, mesleki ve kişisel rehberlik hizmetleri

3.TEMA: KURUMSAL KAPASİTE	
1	Okul aile birliđi
2	Okulun fiziki kapasitesi
3	Okulun kültürel, sanatsa, sportif faaliyet alanlarının yeterliliđi
4	İř sađlıđı ve güvenliđi
5	Teknolojik altyapının yeterliliđi
6	İç ve dıř paydařlarla iletiřim
7	Öđretmenlerin oryantasyonları

3. GELECEĐE BAKIř

Okul Müdürlüğümüzün Misyon, vizyon, temel ilke ve deđerlerinin oluşturulması kapsamında öđretmenlerimiz, öğrencilerimiz, velilerimiz, çalışanlarımız ve diđer paydařlarımızdan alınan görüşler, sonucunda stratejik plan hazırlama ekibi tarafından oluşturulan Misyon, Vizyon, Temel Deđerler; Okulumuz üst kurulana sunulmuş ve üst kurul tarafından onaylanmıştır.

3.1.Misyon

Atatürk İlke ve İnkılâplarına bađlı, çalışkan, bilgi ve birikimlerini insanlık yararına kullanabilen, yeniliklere açık, teknolojiyi yakından takip edip faydalanabilen, girişimci, mesleki yeterliliđe sahip, hizmet ruhunu benimsemiř, vatanına ve bayrađına sahip çıkan bireyler yetiřtiren kurum olmaktır.

3.2.Vizyon

Alanında yeteri kadar bilgi ve birikimi olan, evrensel deđerlere sahip, sektöründe çağdař standartlarda eleman yetiřtiren örnek bir eğitim kurumu olmaktır.

3.3.Temel Deđerler

1. Türk Milli Eğitiminin genel amaçlarını ve temel ilkelerini esas alırız.
2. Ülkemizin geleceđinin eğitim alanında kaydedilecek gelişmelere bađlı olduđuna inanırız.
3. Eğitimin kalitesinin sürekli geliştirilmesinin geređine inanırız.
4. Eğitimde başarılı sonuçlar alabilmenin uyumlu bir ekip çalışmasına dayandıđına inanırız.
5. Öğrenci, Veli ve toplumun beklentilerini dikkate almanın geređine inanırız.
6. Çalışmalarımızda aklı ve bilimi rehber alırız.
7. Öğrencilerimize, ulusal ve evrensel deđerlerin benimsetilmesini gaye ediniriz.
8. Eğitim kurumlarının demokrasinin hayata geçirileceđi kurumlar olduđuna inanırız.

4. AMAÇ, HEDEF VE STRATEJİLERİN BELİRLENMESİ

4.1. Amaçlar

Eğitim ve öğretime erişim okullaşma ve okul terki, devam ve devamsızlık, okula uyum ve oryantasyon, özel eğitime ihtiyaç duyan bireylerin eğitime erişimi, yabancı öğrencilerin eğitime erişimi ve hayat boyu öğrenme kapsamında yürütülen faaliyetlerin ele alındığı temadır.

Stratejik Amaç 1: Öğrencilerin devamsızlık alışkanlıklarının azaltılması ve yabancı uyruklu öğrencilerin uyum sorunlarının giderilmesi

Stratejik Amaç 2: Öğrencilerin akademik başarı seviyesini ve sosyal-kültürel faaliyetlere katılım oranını artırmak, okul kurallarına uymalarını sağlamak

Stratejik Amaç 3.: Eğitim ve öğretim faaliyetlerinin daha nitelikli olarak verilebilmesi için okulumuzun kurumsal kapasitesini güçlendirmek

4.2. Hedefler

Stratejik Hedef 1.1. Okulumuz öğrencilerinin okula devamsızlık alışkanlıkları azaltılacaktır.

Stratejik Hedef 1.2: Okulumuz yabancı öğrencilerinin uyum sorunları giderilecektir ve başarıları artırılabilecektir.

Stratejik Hedef 2.1. Okulumuz öğrencilerinin okuldaki notlarını ve yükseköğretime yerleşme oranını artırmak.

Stratejik Hedef 2.2. Öğrencilerin sosyal ve kültürel faaliyetlere katılım oranlarının artırılması.

Stratejik Hedef 2.3. Öğrencilerin, okulun davranış, kıyafet ve disiplin kurallarına uymasını sağlamak

Stratejik Hedef 3.1. Öğretmenlerin mahalli ve merkezi hizmetiçi eğitim faaliyetlerine başvurularının sağlanması

Stratejik Hedef 3.2. Okul dışından şahısların okulla ilişkilerini engellemek için bahçe duvarının yükseltilmesi ve öğrencilerin daha kontrollü girişlerinin sağlanması amacıyla giriş kapısının cadde üzerinden sokak üzerine alınması

4.3. Performans Göstergeleri

Amaç 1	Öğrencilerin devamsızlık alışkanlıklarının azaltılması ve yabancı uyruklu öğrencilerin uyum sorunlarının giderilmesi								
Hedef 1.1	Okulumuz öğrencilerinin okula devamsızlık alışkanlıkları azaltılacaktır.								
PERFORMANS GÖSTERGESİ	Hedefe Etkisi	Başlangıç Değeri	1. Yıl	2.Yıl	3. yıl	4. Yıl	5. Yıl	İzleme Sıklığı	Rapor Sıklığı
PG.1.1.1 Öğrencilerin devamsızlık gün sayısı ortalaması	% 50	10	9	8	7	6	5	Haftalık	Dönemlik
PG.1.1.2 Devamsızlık konusunda yapılan bilgilendirme semineri (sayı)	% 100	10	12	14	16	18	20	Dönemlik	Yıllık
PG.1.1.3 Okula yeni başlayan öğrencilerden oryantasyon eğitimine katılanların oranı (%)	--	100	100	100	100	100	100	Dönemlik	Yıllık
PG.1.1.4 Bir eğitim ve öğretim döneminde 20 gün üzeri devamsızlık yapan öğrenci oranı	% 30	29	28	27	25	22	21	Dönemlik	Yıllık
Koordinatör Birim	Okul/kurumun idaresi, rehberlik servisi, sınıf öğretmenleri								
İş birliği Yapılacak Birimler	Veliler ve ders öğretmenleri								
Riskler	Eğitim seviyesi Anne baba ayrı olma durumu Öğrencilerin yurttan kalması, ailenin uzak olması Öğretmenlerin çalışmalarına destek olmaması								
Stratejiler	1.Yıllık plan hazırlanması 2.Komisyon kurulması 3.Sınıf rehber öğretmenlerinin öğrencileri ve velileri bilgilendirmesi 4.Her ay grup etkinlikleri yapılması								
Maliyet Tahmini	---								
Tespitler	1.Veli-öğretmen-idare işbirliğinin öğrencinin okula aidiyetini güçlendirdiği 2.Okul dışında farklı eğitimcilerle söyleşilerin etkili olduğu 3.Ders dışındaki sosyal etkinliklerin etkili olduğu 4. Planlı çalışmaların iyi sonuçlar verdiği 5.11 ve 12.sınıflarda hedeflerin belirlenmesini sağladığı								

Amaç 1	Öğrencilerin devamsızlık alışkanlıklarının azaltılması ve yabancı uyruklu öğrencilerin uyum sorunlarının giderilmesi									
Hedef 1.2	Okulumuz yabancı öğrencilerinin uyum sorunları giderilecektir ve başarıları artırılabilecektir.									
PERFORMANS GÖSTERGESİ	Hedef Etkisi	Başlangıç Değeri	1. Yıl	2.Yıl	3. yıl	4. Yıl	5. Yıl	İzleme Sıklığı	Rapor Sıklığı	
PG.1.2.1 Yabancı öğrencilerin ders başarı oranları	% 100	30	32	35	40	50	60	Dönemlik	Yıllık	
PG.1.2.2 Yabancı öğrencilerin sosyal, kültürel ve sportif etkinliklere katılım oranları oranı (%)	% 125	40	50	60	70	80	90	Dönemlik	Yıllık	
Koordinatör Birim	Okul/kurumun idaresi, rehberlik servisi, sınıf öğretmenleri									
İş birliği Yapılacak Birimler	Veliler ve ders öğretmenleri									
Riskler	Eğitim seviyesi Anne baba ayrı veya vefat etmiş olma durumu Ailenin uzak olması veya ekonomik durumu Öğretmenlerin çalışmalara destek olmaması									
Stratejiler	1.Yabancı öğrencilerin uyum sorunlarının (dil sorunu) giderilmesi 2.Komisyon kurulması 3.Sınıf rehber öğretmenlerinin öğrencileri ve velileri bilgilendirmesi 4.Her ay grup etkinlikleri yapılması									
Maliyet Tahmini	---									
Tespitler	1.Veli-öğretmen-idare işbirliğinin öğrencinin okula aidiyetini güçlendirdiği 2.Okul dışında farklı eğitimcilerle söyleşilerin etkili olduğu 3.Ders dışındaki sosyal etkinliklerin etkili olduğu 4. Planlı çalışmaların iyi sonuçlar verdiği 5.11 ve 12.sınıflarda hedeflerin belirlenmesini sağladığı									

Amaç 2	Öğrencilerin akademik başarı seviyesini ve sosyal-kültürel faaliyetlere katılım oranını artırmak, okul kurallarına uymalarını sağlamak									
Hedef 2.1	Okulumuz öğrencilerinin okuldaki notlarını ve yükseköğretime yerleşme oranını artırmak.									
PERFORMANS GÖSTERGESİ	Hedef Etkisi	Başlangıç Değeri	1. Yıl	2.Yıl	3. yıl	4. Yıl	5. Yıl	İzleme Sıklığı	Rapor Sıklığı	
PG.2.1.1 Öğrencilerin yılsonu başarı ortalamaları	% 33	60	60	70	70	70	80	Dönemlik	Yıllık	
PG.2.1.2 Takdir veya teşekkür belgesi alan öğrenci oranı (%)	% 33	30	30	35	35	40	40	Dönemlik	Yıllık	
PG.2.1.3 Yükseköğretime yerleşen mezun öğrenci oranı	% 300	10	12	15	20	25	30	Yıllık	Yıllık	
PG.2.1.4 Destekleme ve Yetiştirme Kurslarına katılım oranı	% 500	0	10	20	30	40	50	Yıllık	Yıllık	
Koordinatör Birim	Okul/kurumun idaresi, rehberlik servisi, sınıf öğretmenleri									
İş birliği Yapılacak Birimler	Veliler ve ders öğretmenleri									
Riskler	Öğrencilerin yüksek öğrenime isteksiz olması Ailelerin öğrencileri okutacak ekonomik gücünün olmaması									
Stratejiler	1.Sınıf rehber öğretmenlerinin öğrencileri ve velileri bilgilendirmesi 2.Her ay grup etkinlikleri yapılması									
Maliyet Tahmini	---									
Tespitler	1.Veli-öğretmen-idare işbirliğinin öğrencinin okula aidiyetini güçlendirdiği 2.Okul dışında farklı eğitimcilerle söyleşilerin etkili olduğu 3. Planlı çalışmaların iyi sonuçlar verdiği									

Amaç 2	Öğrencilerin akademik başarı seviyesini ve sosyal-kültürel faaliyetlere katılım oranını artırmak, okul kurallarına uymalarını sağlamak									
Hedef 2.2	Öğrencilerin sosyal ve kültürel faaliyetlere katılım oranlarının artırılması.									
PERFORMANS GÖSTERGESİ	Hedefe Etkisi	Başlangıç Değeri	1. Yıl	2.Yıl	3. yıl	4. Yıl	5. Yıl	İzleme Sıklığı	Rapor Sıklığı	
PG.2.2.1 Sosyal ve kültürel etkinlik sayısı	% 100	17	20	22	25	27	34	Dönemlik	Yıllık	
PG.2.2.2 Alanında uzman kişiler tarafından okulda düzenlenen seminer sayısı	% 500	2	3	4	7	8	10	Dönemlik	Yıllık	
PG.2.2.3 Faaliyetlerden elde edilen ödüllerin öğrenci sayısına oranı	% 500	0	1	3	3	4	5	Dönemlik	Yıllık	
Koordinatör Birim	Okul/kurumun idaresi, rehberlik servisi, sınıf öğretmenleri									
İş birliği Yapılacak Birimler	Veliler ve ders öğretmenleri									
Riskler	Öğrencilerin yüksek öğrenime isteksiz olması Ailelerin öğrencileri okutacak ekonomik gücünün olmaması									
Stratejiler	1. Eğitsel geziler ve yarışmalar düzenlemek 2. Alanında başarılı kişileri okula davet etmek (Kariyer Günleri) 3. Faaliyetlere katılan öğrencilere “Sosyal Etkinlik” katılım ve başarı belgeleri verilmesi									
Maliyet Tahmini	20.000 TL									
Tespitler	1.Veli-öğretmen-idare işbirliğinin öğrencinin okula aidiyetini güçlendirdiği 2.Okul dışında farklı eğitimcilerle söyleşilerin etkili olduğu 3. Planlı çalışmaların iyi sonuçlar verdiği									

Amaç 2	Öğrencilerin akademik başarı seviyesini ve sosyal-kültürel faaliyetlere katılım oranını artırmak, okul kurallarına uymalarını sağlamak									
Hedef 2.3	Öğrencilerin, okulun davranış, kıyafet ve disiplin kurallarına uymasını sağlamak									
PERFORMANS GÖSTERGESİ	Hedefe Etkisi	Başlangıç Değeri	1. Yıl	2.Yıl	3. yıl	4. Yıl	5. Yıl	İzleme Sıklığı	Rapor Sıklığı	
PG.2.3.1 Onur belgesi alan öğrenci oranı	% 78	28	30	34	38	40	50	Dönemlik	Yıllık	
PG.2.3.2 Disiplin cezası alan öğrenci oranı	0	5	5	5	5	5	5	Dönemlik	Yıllık	
Koordinatör Birim	Okul/kurumun idaresi, rehberlik servisi, sınıf öğretmenleri									
İş birliği Yapılacak Birimler	Veliler ve ders öğretmenleri									
Riskler	Not ve disiplin durumu kötü olan öğrencilerin okulumuzu seçmesi Ailelerin öğrenciler ile ilgili sorumluluktan kaçması Zararlı alışkanlıkların yaygınlaşması									
Stratejiler	1. Ortaöğretim Kurumları Yönetmeliğinin Disiplin ve Ödüllerle ilgili maddelerinin özetlenerek sınıflara asılması 2. Davranış bozukluğu gösteren öğrencilerin rehberlik servisinden yeterince faydalanmasının sağlanması 3. Olumlu davranış gösteren öğrencilerin ödüllendirilmesi ve bayrak törenlerinde duyurulması									
Maliyet Tahmini	---									
Tespitler	1.Veli-öğretmen-idare işbirliğinin öğrencinin okula aidiyetini güçlendirdiği 2.Kurumsalişbirliği ile çalışmanın etkili olduğu 3. Planlı çalışmaların iyi sonuçlar verdiği									

Amaç 3	Eğitim ve öğretim faaliyetlerinin daha nitelikli olarak verilebilmesi için okulumuzun kurumsal kapasitesini güçlendirmek								
Hedef 3.1	Öğretmenlerin mahalli ve merkezi hizmetiçi eğitim faaliyetlerine başvurularının sağlanması								
PERFORMANS GÖSTERGESİ	Hedefe Etkisi	Başlangıç Değeri	1. Yıl	2.Yıl	3. yıl	4. Yıl	5. Yıl	İzleme Sıklığı	Rapor Sıklığı
PG.3.1.1 Hizmetiçi eğitime katılan öğretmen sayısı	% 10	40	40	41	42	43	45	Dönemlik	Yıllık
PG.3.1.2 Öğretmenlerin katıldığı toplam hizmetiçi eğitim sayısı	% 8	130	100	110	120	130	140	Dönemlik	Yıllık
Koordinatör Birim	Okul/kurumun idaresi								
İş birliği Yapılacak Birimler	İl MEM ve öğretmenler								
Riskler	Öğretmenlerin eğitim almaya isteksiz olması								
Stratejiler	1. Öğretmenlerin hizmetiçi eğitimlere başvurularının sağlanması								
Maliyet Tahmini	---								
Tespitler	1.Öğretmenlerin mesleki becerilerinin artması eğitim verme özelliklerini de artırdığı 2.Kurumsal işbirliği ile çalışmanın etkili olduğu 3. Planlı çalışmaların iyi sonuçlar verdiği								

Amaç 3	Eğitim ve öğretim faaliyetlerinin daha nitelikli olarak verilebilmesi için okulumuzun kurumsal kapasitesini güçlendirmek								
Hedef 3.2	Okul dışından şahısların okulla ilişkilerini engellemek için bahçe duvarının yükseltilmesi								
PERFORMANS GÖSTERGESİ	Hedefe Etkisi	Başlangıç Değeri	1. Yıl	2.Yıl	3. yıl	4. Yıl	5. Yıl	İzleme Sıklığı	Rapor Sıklığı
PG.3.2.1 Okul dışından bahçeye müdahale ile yaşanan disiplin olayı sayısı	0	0	0	0	0	0	0	Dönemlik	Yıllık
PG.3.2.2 Törenlerde ve teneffüslerde öğrencilerin okulu terketmesi sonucu yaşanan disiplin olayı sayısı	% 100	2	0	0	0	0	0	Dönemlik	Yıllık
Koordinatör Birim	Okul/kurumun idaresi								
İş birliği Yapılacak Birimler	İl MEM ve öğretmenler								
Riskler	Öğretmenlerin eğitim almaya isteksiz olması								
Stratejiler	1. Okul bahçe duvarının yükseltilmesi için il MEM İnşaat ve Emlak Hizmetleri şubesi ile çalışılması								
Maliyet Tahmini	200.000 TL								
Tespitler	1.Okul güvenliğinin sağlanması ile öğrenci ve öğretmenlerin yaşam koşullarının eğitime fayda sağlaması								

4.4. Stratejilerin Belirlenmesi

1. Yıllık plan hazırlanması
2. Komisyon kurulması
3. Sınıf rehber öğretmenlerinin öğrencileri ve velileri bilgilendirmesi
4. Her ay grup etkinlikleri yapılması
5. Yabancı öğrencilerin uyum sorunlarının (dil sorunu) giderilmesi
6. Komisyon kurulması
7. Sınıf rehber öğretmenlerinin öğrencileri ve velileri bilgilendirmesi
8. Eğitsel geziler ve yarışmalar düzenlemek
9. Alanında başarılı kişileri okula davet etmek (Kariyer Günleri)
10. Faaliyetlere katılan öğrencilere “Sosyal Etkinlik” katılım ve başarı belgeleri verilmesi
11. OÖK Yönetmeliğinin Disiplin ve Ödüllerle ilgili maddelerinin özetlenerek sınıflara asılması
12. Davranış bozukluğu gösteren öğrencilerin rehberlik servisinden yeterince faydalanmasının sağlanması
13. Olumlu davranış gösteren öğrencilerin ödüllendirilmesi ve bayrak törenlerinde duyurulması
14. Öğretmenlerin hizmetiçi eğitimlere başvurularının sağlanması
15. Okul bahçe duvarının yükseltilmesi için il MEM İnşaat ve Emlak Hizmetleri şubesi ile çalışılması

4.5. Maliyetlendirme

	2024	2025	2026	2027	2028	Toplam Maliyet
Hedef 1.1	0	0	0	0	0	0
Hedef 1.2	0	0	0	0	0	0
Hedef 2.1	0	0	0	0	0	0
Hedef 2.2	20.000 TL	20.000 TL	20.000 TL	30.000 TL	30.000 TL	120.000 TL
Hedef 3.1	0	0	0	0	0	0
Hedef 3.2	200.000 TL	0	0	0	0	200.000 TL
Genel Yönetim Giderleri	0	0	0	0	0	0
TOPLAM	220.000 TL	20.000 TL	20.000 TL	30.000 TL	30.000 TL	320.000 TL

5. İZLEME VE DEĞERLENDİRME

Okulumuz Stratejik Planı izleme ve değerlendirme çalışmalarında 5 yıllık Stratejik Planın izlenmesi ve 1 yıllık gelişim planının izlenmesi olarak ikili bir ayrıma gidilecektir.

Stratejik planın izlenmesinde 6 aylık dönemlerde izleme yapılacak denetim birimleri, il ve ilçe millî eğitim müdürlüğü ve Bakanlık denetim ve kontrollerine hazır halde tutulacaktır.

Yıllık planın uygulanmasında yürütme ekipleri ve eylem sorumlularıyla aylık ilerleme toplantıları yapılacaktır. Toplantıda bir önceki ayda yapılanlar ve bir sonraki ayda yapılacaklar görüşülüp karara bağlanacaktır.